

Утверждаю
Директор ООО ЭПО «Сигнал»
_____ С. А. Денисов
«__» _____ 2010 г.



СЧЁТЧИКИ ГАЗА ТУРБИННЫЕ СТГ

РУКОВОДСТВО ПО ЭКСПЛУАТАЦИИ

СЯМИ. 407221 – 448 РЭ

СОДЕРЖАНИЕ

	стр.	
1 Описание и работа	3	
1.1 Назначение	3	
1.2 Технические характеристики	3	
1.3 Состав счетчика	7	
1.4 Устройство и работа	8	
1.5 Комплектность	9	
1.6 Маркировка и пломбирование	9	
1.7 Упаковка	10	
2 Использование по назначению	10	
2.1 Обеспечение взрывозащищенности и эксплуатационные ограничения	10	
2.2 Подготовка счетчика к использованию	10	
2.2.1 Меры безопасности при подготовке счетчика	10	
2.2.2 Объем и последовательность внешнего осмотра счетчика	11	
2.2.3 Правила и порядок установки счетчика	11	
2.2.4 Указания по включению и опробованию работы счетчика	13	
2.3 Использование счетчика	14	
3 Техническое обслуживание	14	
4 Хранение	14	
5 Транспортирование	14	
6 Утилизация	15	
7 Гарантии изготовителя	15	
8 Свидетельство об упаковывании	16	
9 Свидетельство о приёмке	16	
10 Сведения о рекламациях	17	
11 Ссылочные нормативные документы	18	
Приложение А	Таблица пропускной способности турбинных счетчиков газа СТГ	19
Приложение Б	Графики потери давления на турбинных счетчиках газа СТГ в зависимости от расхода	20
Приложение В	Сервисные центры	24
Приложение Г	Дилеры и поставщики	25

Настоящее руководство по эксплуатации содержит описание конструкции, технические характеристики, принцип действия, правила монтажа, обслуживания, свидетельство о приёмке, упаковке, гарантии изготовителя и другие сведения, необходимые для правильной установки и эксплуатации счётчиков газа турбинных СТГ (далее - счётчики).

Счетчики соответствуют требованиям ГОСТ 28724-90 и технических условий СЯМИ. 407221-448 ТУ.

1 ОПИСАНИЕ И РАБОТА

1.1 Назначение

Настоящее руководство по эксплуатации распространяется на счётчики газа турбинные СТГ, предназначенные для измерения рабочего объёма природного газа и других неагрессивных газов с целью его коммерческого и технологического учёта

Область применения – учет газа на промышленных, коммунальных предприятиях, газораспределительных пунктах и станциях.

Для измерения объёма агрессивных газов используются счётчики с предохранительным тефлоновым покрытием.

Вид климатического исполнения счётчиков УХЛ, категория размещения 3 по ГОСТ 15150–69. Счётчики предназначены для эксплуатации при температуре измеряемой среды и окружающего воздуха от минус 30 до плюс 60 °С.

Счётчики выполнены для горизонтальной и вертикальной установки в трубопроводе с диаметром условного прохода: Ду 50 мм, Ду 80 мм, Ду 100 мм, Ду 150 мм.

Счетчики имеют магнитный датчик импульсов с электропитанием по "искробезопасной цепи", обеспечивающий дистанционную передачу сигналов на регистрирующие электронные устройства, количество сигналов пропорционально прошедшему объёму газа и могут использоваться совместно с электронными корректорами и другими взрывозащищенными устройствами.

Для надежной работы счетчиков необходимо чтобы газ на входе в счетчики был очищен и отфильтрован, поэтому рекомендуется перед счетчиками устанавливать газовые фильтры.

Счетчики имеют два варианта исполнения в зависимости от точки перехода погрешностей внутри диапазона расходов:

-вариант 1

от Q_{\min} до $0,1 Q_{\max}$ и от $0,1 Q_{\max}$ до Q_{\max} ;

-вариант 2

от Q_{\min} до $0,2 Q_{\max}$ и от $0,2 Q_{\max}$ до Q_{\max} .

Пример записи обозначения при заказе:

Счётчик газа турбинный СТГ-50-100 -1 СЯМИ. 407221-448 ТУ.

Цифры 50 и 100 обозначают Ду и максимальный рабочий расход счетчика - соответственно,

1 – вариант исполнения 1 по точке перехода погрешностей внутри диапазона измерений.

1.2 Технические характеристики

1.2.1 Обозначение счетчиков, их максимальные Q_{\max} и минимальные Q_{\min} расходы, количество газа, соответствующее 1 импульсу магнитного датчика, диаметры условного прохода должны соответствовать значениям, указанным в таблице 1.

Таблица 1

Обозначение счетчика	Максимальный расход, Q_{max} , м ³ /ч	Минимальный расход, Q_{min} , м ³ /ч	Количество газа, соответствующее 1 импульсу магнитного датчика, м ³ /имп.	Диаметр условного прохода, Ду, мм
СТГ-50-100	100	10; 5*	0,1	50
СТГ-80-160	160	8	1,0	80
СТГ-80-250	250	8		
СТГ-80-400	400	13		
СТГ-100-250	250	13	1,0	100
СТГ-100-400	400	13		
СТГ-100-650	650	20		
СТГ-150-650	650	32	1,0	150
СТГ-150-800	800	32		
СТГ-150-1000	1000	32		
СТГ-150-1600	1600	50		

*- вариант изготовления по спецзаказу

Примечание - Значения расхода установлены для воздуха плотностью 1,2 кг/м³.

1.2.2 Технические данные, основные параметры и характеристики приведены в таблице 2.

Таблица 2

Наименование параметра или размера	Значение величины или параметр
1	2
1 Измеряемая среда	Природный газ по ГОСТ 5542, азот, воздух и другие сухие, чистые, неагрессивные газы с плотностью не менее 0,67 кг/м ³
2 Максимальное давление, МПа (кгс/см ²)	1,6 (16)
3 Рабочее давление, МПа (кгс/см ²), не более	1,2 (12)
4 Температура измеряемой среды, °С	от минус 30 до плюс 60
5 Пределы допускаемой основной относительной погрешности, %, в диапазонах расхода: - вариант исполнения 1 от Q_{min} до $0,1 Q_{max}$ от $0,1 Q_{max}$ до Q_{max} - вариант исполнения 2 от Q_{min} до $0,2 Q_{max}$ от $0,2 Q_{max}$ до Q_{max}	 ±2,0 ±1,0 ±2,0 ±1,0

Продолжение таблицы 2

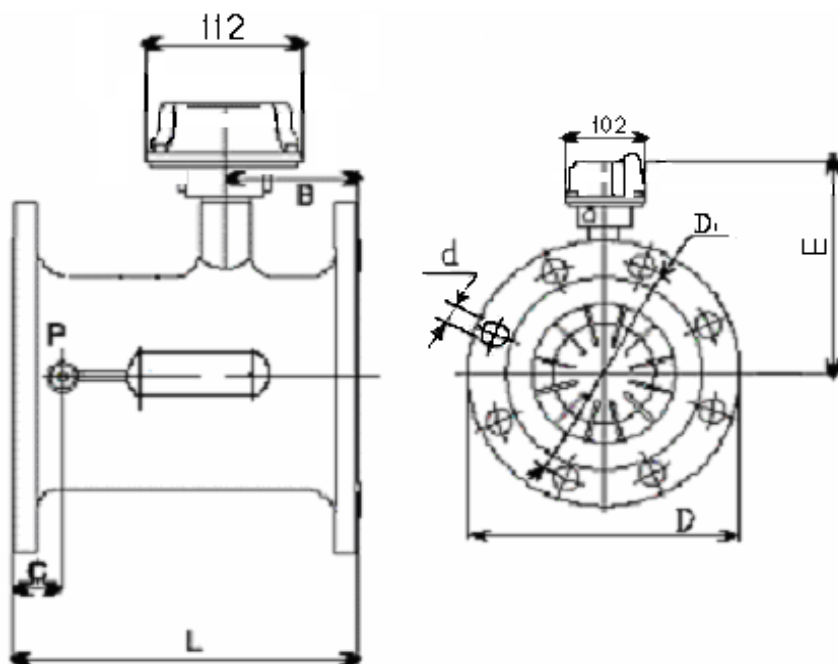
6 Дополнительная погрешность при максимальной и минимальной температуре измеряемой среды и окружающего воздуха, %, в диапазонах расхода: - вариант исполнения 1 от Q_{\min} до $0,1 Q_{\max}$ от $0,1 Q_{\max}$ до Q_{\max} - вариант исполнения 2 от Q_{\min} до $0,2 Q_{\max}$ от $0,2 Q_{\max}$ до Q_{\max}	$\pm 1,0$ $\pm 0,5$ $\pm 1,0$ $\pm 0,5$
7 Порог чувствительности: - для счетчиков СТГ-50-100, м ³ /ч, не более - для остальных счетчиков, м ³ /ч, не более	$0,033 Q_{\max}$ $0,02 Q_{\max}$
8 Емкость девятиразрядного отсчетного устройства: - для счетчиков СТГ-50-100, м ³ - для остальных счетчиков, м ³	9999999,99 9999999,9
9 Цена деления последнего ролика: - для счетчиков СТГ-50-100, м ³ (дм ³) - для остальных счетчиков, м ³ (дм ³)	0,002 (2) 0,02 (20)
10 Условия эксплуатации: - температура окружающего воздуха, °С - относительная влажность окружающего воздуха, % - атмосферное давление, кПа (мм рт. ст.)	от минус 30 до плюс 60 от 30 до 80 от 84 до 106,7 (от 630 до 800)
11 Средний срок службы, лет, не менее	12

1.2.3 Допускаемая потеря давления при максимальном расходе указана в таблице 3.

Таблица 3

Обозначение счетчика	Диаметр условного прохода, Ду, мм	Потеря давления при Q_{\max} , ΔР, Па
СТГ-50-100	50	1700
СТГ-80-160	80	500
СТГ-80-250		1100
СТГ-80-400		2300
СТГ-100-250		100
СТГ-100-400	1150	
СТГ-100-650	2200	
СТГ-150-650	150	750
СТГ-150-800		1150
СТГ-150-1000		1350
СТГ-150-1600		2700

Примечание: Значения потери давления установлены для воздуха плотностью $1,2 \text{ кг/м}^3$ при следующих условиях: $P_{\text{атм.}} = 760 \text{ мм. рт. ст.}$, влажность = 40%, $t_{\text{изм. среды}} = 20 \text{ }^\circ\text{C}$ (см. Приложение Б).



В корпусе счетчиков всех типоразмеров кроме СТГ-50-100 имеются присоединительные отверстия с трубной резьбой G 1/4-B для датчиков давления и температуры. Счетчики СТГ-50-100 имеют присоединительное отверстие с трубной резьбой G 1/4-B для датчика давления.

Обозначение счетчика	Диаметр условного прохода, Ду, мм	Размеры, мм						
		L	B	C	E	D	D ₁	d
СТГ-50-100	50	150	60	45	154	Ø 165	Ø 125	Ø 18
СТГ-80-160 СТГ-80-250 СТГ-80-400	80	240	100	60	158,5	Ø 200	Ø 160	Ø 18
СТГ-100-250 СТГ-100-400 СТГ-100-650	100	300	125	85	176	Ø 220	Ø 180	Ø 18
СТГ-150-650 СТГ-150-800 СТГ-150-1000 СТГ-150-1600	150	450	185	125	181	Ø 285	Ø 241	Ø 22

Рисунок 1 Габаритные и присоединительные размеры счетчиков

1.2.4 Габаритные и присоединительные размеры счетчиков должны быть не более значений, указанных на рисунке 1.

1.2.5 Масса счетчиков должна быть не более значений, указанных в таблице 4.

Таблица 4

Обозначение счетчика	СТГ-50-100	СТГ-80-160 СТГ-80-250	СТГ-80-400	СТГ-100-250 СТГ-100-400
Масса, кг	3,9	7	7,1	21,3

Обозначение счетчика	СТГ-100-650	СТГ-150-650 СТГ-150-800 СТГ-150-1000	СТГ-150-1600
Масса, кг	21,4	49,9	50

1.3 Состав счётчика

Внешний вид счётчика представлен на рисунке 1.

1.3.1 Счётчик состоит из двух блоков:

- а) проточного блока;
- б) отсчётного устройства.

1.3.2 Проточный блок включает в себя:

а) корпус, изготовленный из алюминиевого сплава АК5М2 с содержанием магния не более 7,5 %, выполненный в виде трубопроводного участка снабженного с обеих сторон фланцами;

б) струевыпрямитель, изготовленный из пластмассы (Hostaform C9021 GV1-20) и обеспечивающий безупречный гидродинамический приток газа к турбине;

в) измерительную вставку, изготовленную из алюминия и включающую в себя: турбину вместе с главными подшипниками и передаточный механизм;

г) внутреннюю магнитную полумуфту, на которую через компенсирующую сцепную тягу передается редуцированная частота вращения с турбины и которая отделена от внешней магнитной полумуфты втулкой, изготовленной из антимагнитной нержавеющей стали.

1.3.3 Проточный блок счетчика (корпус) имеет погружные карманы с установочными местами под герметичные защитные гильзы для установки датчиков температуры и под штуцера для датчиков давления. Они имеют резьбу G1/4-B.

1.3.4 Отсчётное устройство роликового типа, механическое, девятиразрядное, включает в себя:

а) корпус, разворачивающийся вокруг вертикальной оси для обеспечения удобства считывания показаний счетчика, расположен горизонтально относительно корпуса счетчика.

б) внешнюю магнитную полумуфту, закрепленную в оправке установленной на шарикоподшипники;

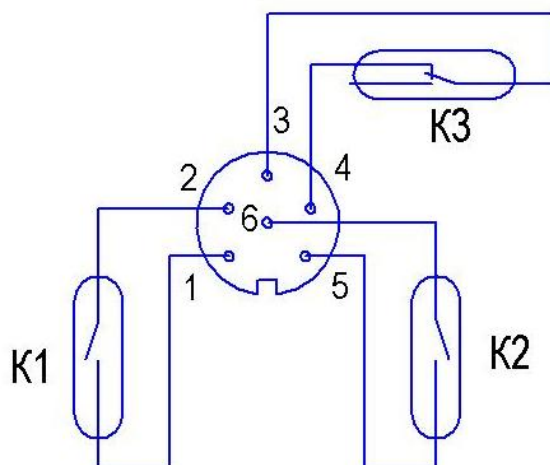
в) систему шестерней передающих вращение с внешней магнитной полумуфты на ролики;

г) девять роликов;

д) магнитный датчик импульсов, состоящий из постоянного магнита закрепленного на последнем ролике и трех герконов расположенных на сумматоре и соединенных с контактами разъема для подключения: шести полюсной вилкой типа Binder. Схема соединения приведена на рисунке 2;

е) шильдик;

ж) крышку.



**K1, K2 - герконы работающие на замыкание контактов;
K3 - геркон работающий на размыкание контакта.**

Контакты 1 и 2 – для подключения основного геркона регистрации импульсов со счетчика.

Контакты 3 и 4 – для подключения геркона, регистрирующего несанкционированное воздействие магнитным полем на работу герконов регистрации импульсов и обрыв кабеля геркона.

Контакты 5 и 6 – для подключения второго геркона регистрации импульсов со счетчика.

Рисунок 2 Схема соединения герконов магнитного датчика с вилкой разъема Binder.

1.4 Устройство и работа

Принцип действия счетчика основан на использовании энергии потока газа для вращения первичного преобразователя расхода счетчика – турбины. Газ направляется через струевыпрямитель на турбину и приводит ее во вращение. Частота вращения турбины пропорциональна расходу газа. Вращение турбины через магнитную муфту передается на отсчетное устройство, которое суммирует число оборотов турбины и показывает количество прошедшего через счетчик газа в м³ в рабочих условиях.

Магнитный датчик импульсов обеспечивает дистанционную передачу сигналов на регистрирующие электронные устройства, которые могут быть подключены к контактам разъема счетчика, количество импульсов пропорционально объему газа прошедшему через счетчик в м³ в рабочих условиях.

Отсчетное устройство имеет возможность разворачиваться вокруг вертикальной оси на 350° для обеспечения удобства считывания показаний счетчика.

Отсчетное устройство расположено горизонтально относительно корпуса счетчика. При появлении мощного внешнего магнитного поля контакты одного из герконов размыкаются, что может быть использовано для сигнализации об аварии или несанкционированном вмешательстве.

Конструкция счётчика предусматривает возможность ремонта всех узлов в специальных организациях или на предприятии-изготовителе.

1.5 Комплектность

Комплект поставки счётчиков соответствует указанному в таблице 5

Таблица 5

Наименование	Обозначение	Кол.	Примечание
Счетчик газа турбинный СТГ	СЯМИ. 407221-448 ТУ	1	
Руководство по эксплуатации	СЯМИ. 407221-448 РЭ	1	
Методика поверки	СЯМИ. 407221-448 МП	1	
Разъем «Binder» (шести полюсная розетка)	9050036	1	
Упаковка	СЯМИ. 407221-448 УЧ	1	
Монтажный комплект для установки счетчиков в трубопроводе	СЯМИ 407221-448 Д1	1	По отдельному заказу
Монтажный комплект для установки термопреобразователя	СЯМИ.407221-448 Д2	1	По отдельному заказу
Пусковой фильтр	448-СБ7	1	По отдельному заказу

1.6 Маркировка и пломбирование

1.6.1 Маркировка

1.6.1.1 Маркировка, нанесенная на шильдике отсчётного устройства счётчика, включает следующие данные: товарный знак предприятия-изготовителя; тип счетчика; номер и год изготовления; - максимальный расход; - минимальный расход; - максимальное давление; - диапазон температур окружающей среды; - схему распайки разъёма «Binder»; - коэффициент преобразования импульсов; - маркировку взрывозащиты «1ExibIIAT6 X»; - наименование или знак центра по сертификации и номер сертификата (при выдаче сертификата); - предупредительную надпись «Протирать только антистатическими материалами»; - диаметр условного прохода; - обозначение технических условий; - знак утверждения типа; - знак соответствия при обязательной сертификации продукции по ГОСТ Р 50460-92.

На корпусе счетчика имеется стрелка указывающая направление потока газа, нанесен диаметр условного прохода и указаны места для установки термометров и датчиков давления.

1.6.1.2 Транспортная и упаковочная тары имеют обозначение счётчика и манипуляционные знаки.

1.6.2 Пломбирование.

1.6.2.1 Счётчик имеет поверительное клеймо на отсчётном устройстве, пломбируется отсчетное устройство, струевыпрямитель, штуцер отбора давления и имеются заглушки

для мест установки термометров, датчика давления, для фланцев и для разъема для подключения (шести полюсной вилки типа Binder).

1.6.2.2 Транспортная тара имеет пломбу.

1.6.2.3 Упаковочная тара пломбируется лентой для склейки и этикеткой.

1.7 Упаковка

1.7.1 Счётчик помещают в упаковочный ящик из гофрокартона.

1.7.2 Руководство по эксплуатации укладывают в полиэтиленовый пакет и помещают в упаковочный ящик.

1.7.3 Комплектующие узлы и детали (шести полюсная розетка типа Binder) укладывают в полиэтиленовый пакет и помещают в упаковочный ящик.

1.7.4 Упакованные счётчики укладывают в транспортную тару.

2 ИСПОЛЬЗОВАНИЕ ПО НАЗНАЧЕНИЮ

2.1 Обеспечение взрывозащищенности и эксплуатационные ограничения

2.1.1. Взрывозащищенность счетчиков обеспечивается видами взрывозащиты "искробезопасная электрическая цепь" уровня "ib" по ГОСТ Р 51330.10-99 (МЭК 60079-11-99) и выполнением их конструкции в соответствии с требованиями ГОСТ Р 51330.0-99 (МЭК 60079-0-98).

Вид взрывозащиты "искробезопасная электрическая цепь" достигается за счет ограничения входных параметров электрических цепей магнитных датчиков импульсов (герконов) до искробезопасных значений: $U_i=24$ В, $I_i=50$ мА, $L_i = 0,1$ мГн, $C_i = 0,5$ мкФ.

2.1.2 Знак X, стоящий после маркировки взрывозащиты, означает, что при эксплуатации счетчика необходимо соблюдать следующие особые условия:

- запрещается пользоваться счетчиком с поврежденным отсчетным устройством;
- выполнять требования предупредительной надписи «Протирать только антистатическими материалами»;
- входные соединительные устройства магнитных датчиков импульсов (герконов) счетчика допускается подключать только к выходным устройствам барьеров искробезопасности, предназначенным для питания искробезопасных цепей уровня "ib", имеющих сертификат соответствия системы ГОСТ Р 51330.0-99(МЭК 60079-0-98), ГОСТ Р 51330.10-99 (МЭК 60079-11-99) и разрешение на применение Федеральной службы по экологическому, технологическому и атомному надзору во взрывоопасных зонах, где возможно образование взрывоопасных газовых смесей категории ПА.

2.1.3 Между приборами, объединенными в единую искробезопасную электрическую цепь, должна применяться схема уравнивания потенциалов.

2.1.4 По способу защиты человека от поражения электрическим током по ГОСТ 12.2.007.0-75 счетчик относится к электрооборудованию класса III.

2.2 Подготовка счётчика к использованию

2.2.1 Меры безопасности при подготовке счетчика

2.2.1.1 Установка, ввод в эксплуатацию, техническое обслуживание и поверка счетчика производится организацией, имеющей лицензию на производство этих работ.

2.2.1.2 Перед началом работ со счетчиком необходимо ознакомиться с настоящим руководством по эксплуатации.

2.2.1.3 Все работы по монтажу и демонтажу счетчика необходимо выполнять при отсутствии газа в газопроводе.

2.2.1.4 При работе со счетчиком должны соблюдаться общие правила по технике безопасности, действующие на данном предприятии и «Правила безопасности систем газораспределения и газопотребления» ПБ 12-529-03.

2.2.1.5 Не допускается подъем счетчика за блок отсчетного устройства.

2.2.2 Объем и последовательность внешнего осмотра счетчика

2.2.2.1 Вскрыть ящик и проверить согласно руководству по эксплуатации комплектность поставки.

2.2.2.2 Проверить наличие на счетчике пломб и поверительного клейма. Счетчик без поверительного клейма к установке не допускается.

2.2.3 Правила и порядок установки счетчика

2.2.3.1 Монтаж счётчика должны проводить в соответствии с ПР 50.2.019-2005 и настоящим руководством по эксплуатации.

2.2.3.2 Место установки счетчика на газопроводе выбрать так, чтобы предохранить его от ударов, производственной вибрации, механических воздействий и внешнего постоянного магнитного поля или переменного магнитного поля.

2.2.3.3 Счетчики следует устанавливать в закрытом помещении. Допускается устанавливать под навесом, обеспечивающим защиту от внешних атмосферных осадков.

2.2.3.4 В местах присоединения счетчика к газопроводу рекомендуется предусматривать крепления газопровода в соответствии с нормами СНиП 42-01-2002.

2.2.3.5 Счетчики не рекомендуется устанавливать в нижней части газопровода, где возможно скопление конденсата.

2.2.3.6 Газопровод перед установкой счетчика должен быть продут и проверен на герметичность и прочность.

2.2.3.7 Не допускается проведение сварочных работ на газопроводе в районе фланцев счетчика после его установки на газопровод.

2.2.3.8 Счётчик устанавливать на участке газопровода так, чтобы направление стрелки на корпусе соответствовало направлению движения газа в газопроводе, а уплотнительные прокладки не выступали внутрь газопровода.

2.2.3.9 Счетчик устанавливается на свое место после окончания гидравлических испытаний газопровода. Перед установкой счетчика газопровод должен быть высушен и очищен.

2.2.3.10 Газ, проходящий через счетчик, должен проходить фильтрацию. Рекомендуемая степень фильтрации - 0,2 мм.

2.3.11 Счетчики устанавливать на участке газопровода цилиндрической формы. Диаметры прямых участков измерительных трубопроводов до и после счётчика должны соответствовать значениям, приведенным в таблице 6, что обеспечивается конструкцией счётчиков и соответствует требованиям ПР 50.2.019-2006 п.7.2.1.

Таблица 6

Диаметр условного прохода, Ду, мм	Внутренний диаметр газопровода, D, мм	
	минимальный	максимальный
50	50	55
80	77	83
100	98	107
150	149	160

Если внутренний диаметр входного трубопровода лежит вне данных значений, рекомендуется ответный фланец к счетчику приваривать с использованием переходного конуса. Конусность сопряжения должна находиться в следующих пределах:

$$0 \leq (D_2 - D_1) / L_k \ll 0,4$$

где

D_2 и D_1 - диаметры отверстия конусного переходника со счетчиком и газопроводом ($D_2 > D_1$);

L_k - длина переходника.

2.2.3.12 Длина прямолинейного участка на входе счетчика должна соответствовать значениям, указанным в таблице 7

Таблица 7

Характер возмущений потока газа на входе счетчика	Наименьшая длина прямого участка
Слабые возмущения (отвод, колено, диффузор, регулятор давления со звукопоглотителем)	2 D
Сильные возмущения (регулятор давления без звукопоглотителя)	-для Ду 50: 2 D при наличии внешнего струевыпрямителя или 450 мм при его отсутствии; -для Ду 80, Ду 100, Ду 150: 2 D

Длина прямолинейного участка на выходе счётчика не регламентируется.

2.2.3.13 При соблюдении указанных выше требований и при использовании фланцевых соединений деталей рекомендованных в п. 2.2.3.14 несоосность отверстий счетчика и подводящих трубопроводов, находящаяся в пределах допусков на размеры деталей фланцевого соединения, не влияет на метрологические характеристики счетчика. Это подтверждается проводимыми один раз в 6 месяцев контрольными поверками технологических счетчиков на поверочном стенде, так как монтаж счетчиков на поверочном стенде проводится именно таким образом.

2.2.3.14 При установке счетчика рекомендуется применять:

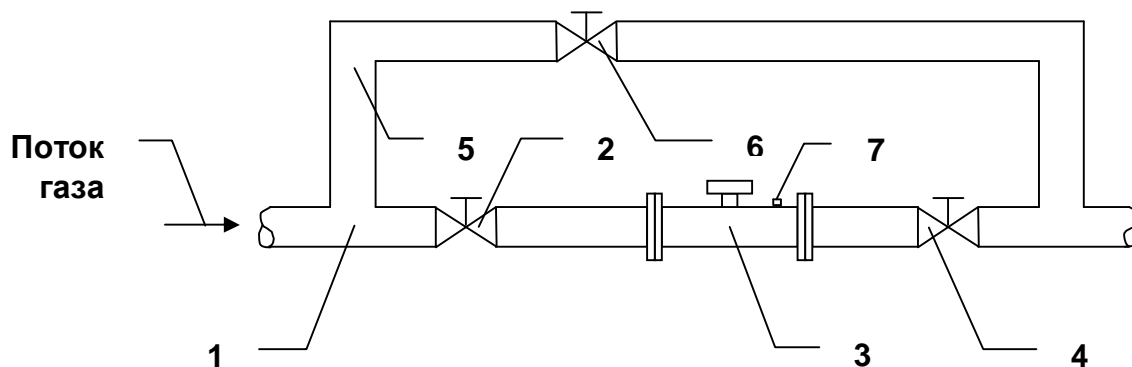
- фланцы по ГОСТ 12820;
- прокладки уплотнительные из паронита ПМБ ГОСТ 481;
- болты ГОСТ 7798;
- гайки ГОСТ 5915.

2.2.3.15 ЗАПРЕЩАЕТСЯ:

- а) поводить сварку и пайку вблизи счетчика;
- б) использовать счетчик для газообразного кислорода;
- в) пропускать через счетчик газ с расходом, превышающим максимальный допустимый расход газа, указанный в руководстве по эксплуатации счетчика.

2.2.3.16 В газопроводах с давлением до 1,6 МПа рекомендуется схема установки, приведенная на рисунке 3. Наличие вентиля 2 является обязательным. Он позволяет отключить счетчик в случае его повреждения, облегчает ввод счетчика в эксплуатацию в протяженных или сложных газопроводах.

При отсутствии байпаса допускается вместо счетчика использовать проставку.



- 1 - газопровод; 2, 4 - краны до и после счетчика;
 3 - счетчик; 5 - байпас; 6 - кран байпаса;
 7 - два погружных кармана с заглушками под гильзы датчика температуры корректора объема газа и образцового термометра.

Рисунок 3 Установка счетчика

2.2.3.17 При наличии в корпусе счетчика погружных карманов для датчиков температуры возможна одновременная установка до двух гильз, не сказывающаяся на погрешности измерений счетчика. В первую гильзу монтируется термопреобразователь, соединяемый с электронным корректором, а во вторую гильзу монтируется образцовый термометр, использующийся для проверки электронного корректора по месту установки.

2.2.3.18 При монтаже счетчика с диаметром условного прохода Ду 50 мм термопреобразователь устанавливать на газопровод на расстоянии от 2,5 до 5 Ду после счетчика.

2.2.3.19 Перед установкой счетчика убедитесь, что его турбина свободно вращается.

2.2.4 Указания по включению и опробованию работы счетчика

2.2.4.1 Настоящая инструкция не распространяется на нестационарные потоки. Быстрые изменения параметров потока могут привести к появлению дополнительных погрешностей в измерении объема газа, значения этих погрешностей будут зависеть от частоты и амплитуды пульсаций. Рекомендуется свести до минимума амплитуду и частоту пульсаций скорости потока или начать измерения после прекращения пульсаций.

2.2.4.2 Перед включением счетчика в работу проверить:

- правильность монтажа;
- исправность уплотнительных прокладок;
- установить заглушки на неиспользуемый разъем.

2.2.4.3 До начала пуска счетчика все вентили на газопроводе должны быть закрыты.

2.2.4.4 Пуск счетчика (рисунок 3)

2.2.4.4.1 Вначале с помощью вентиля 2 очень медленно увеличивайте давление на счетчике. Рост давления не должен превышать $0,3 \text{ кгс/см}^2$.

2.2.4.4.2 Когда давление до счетчика установится равным давлению в подводящем трубопроводе, начинайте очень медленно открывать вентиль 4 до начала вращения турбины счетчика, которое можно определить по вращению последнего ролика на панели отсчетного устройства счетчика. Затем плавно откройте вентиль до конца.

2.2.4.5 Оценка результатов пуска

2.2.4.5.1 Показателем нормального функционирования счетчика является устойчивая, без посторонних шумов, работа счетчика.

2.2.4.6 После монтажа и проверки работоспособности счетчика составляется акт об установке счетчика, делается отметка в пункте 6.7 настоящего руководства о дате ввода в эксплуатацию.

2.3 Использование счетчика

2.3.1 К обслуживанию счётчика допускаются лица, изучившие настоящее руководство по эксплуатации.

2.3.2 При проведении всех видов работ при эксплуатации счётчика необходимо соблюдать требования «Правил безопасности систем газораспределения и газопотребления» ПБ 12-529-03, утверждённых Ростехнадзором.

2.3.3 В случае обнаружения следующих неисправностей:

- остановка отсчетного устройства счетчика при работающем газовом оборудовании;
- появление запаха газа вблизи счетчика

необходимо перекрыть кран на подводящем газопроводе перед счетчиком и вызвать аварийную или ремонтную службу.

До устранения неисправности запрещается в помещении зажигать спички, курить, применять открытый огонь, включать и выключать электроприборы!

2.3.4 Отключение счетчика

2.3.4.1 Для отключения счетчика закройте изолирующие вентили до и после счетчика.

2.3.4.2 ЗАПРЕЩАЕТСЯ при отключении счетчика резко закрывать вентиль (задвижку) за счетчиком газа.

2.3.4.3 Значение пропускной способности счетчиков указаны в приложение В.

3 ТЕХНИЧЕСКОЕ ОБСЛУЖИВАНИЕ

3.1 Счетчики не требуют специального технического обслуживания, за исключением периодической проверки.

4 ХРАНЕНИЕ

4.1 Хранение счетчиков в упакованном виде должно производиться в условиях хранения 1 по ГОСТ 15150-69.

4.2 В помещении для хранения не должно быть пыли, паров кислот и щелочей, агрессивных газов и других вредных примесей, вызывающих коррозию счетчика.

4.3 Гарантийный срок хранения - 12 месяцев со дня изготовления.

5 ТРАНСПОРТИРОВАНИЕ

5.1 Упакованные счетчики могут транспортироваться любым видом транспорта, с соблюдением пункта 4.2 и следующих требований:

- 1) температура окружающей среды от минус 50 до плюс 70 °С;
- 2) транспортная тряска с ускорением не более 98 м/с²;
- 3) относительная влажность воздуха не более 98 % при температуре 35 °С.

5.2 Способ укладки и крепления тары на транспортирующее средство должен исключать возможность её смещения.

5.3 За время погрузочно-разгрузочных работ и транспортирования ящики не должны подвергаться резким ударам и воздействию атмосферных осадков.

6 УТИЛИЗАЦИЯ

6.1 Изделие не представляет опасности для жизни, здоровья людей и окружающей среды после окончания срока службы. Специальных методов утилизации не требуется.

7 ГАРАНТИИ ИЗГОТОВИТЕЛЯ

7.1 Изготовитель гарантирует соответствие счетчиков типа СТГ требованиям технических условий, при соблюдении условий транспортирования, хранения, монтажа и эксплуатации. Гарантийный срок эксплуатации – 12 месяцев со дня ввода счётчика в эксплуатацию, но не более 18 месяцев со дня продажи, указанного в руководстве по эксплуатации.

7.2 Периодическая поверка счетчиков при использовании поверочных установок с критическими соплами проводится в соответствии с документом «Инструкция. ГСИ. Счетчики газа турбинные СТГ Методика поверки СЯМИ. 407221-448 МП».

Периодическая поверка на поверочных установках другого типа – в соответствии с ГОСТ 8.324.

Межповерочный интервал 6 лет.

7.3 В течение указанных гарантийных сроков предприятие-изготовитель обязано проводить безвозмездную замену потерявших работоспособность счетчиков при наличии неповрежденных пломб на счетчике, соблюдении правил по эксплуатации счетчика, при отсутствии механических повреждений, вызванных транспортировкой.

Гарантия на счётчики не распространяется в случае, если повреждения вызваны стихией или пожаром.

7.4 Гарантийное обслуживание осуществляется через организацию, осуществившую продажу счетчика.

7.5 Адрес предприятия-изготовителя:

413119, г. Энгельс, Саратовской области, ООО ЭПО «Сигнал».

Тел.: (8453) 75 04 57.

Факс.: (8453) 75 04 30.

7.6 Сведения о продаже

Счетчик газа турбинный СТГ-_____ № _____
(обозначение) (заводской номер)

Наименование организации, осуществившей продажу: _____

Дата продажи _____

М.П.

7.7 Сведения о вводе в эксплуатацию

Заполняется организацией, осуществившей ввод счетчика в эксплуатацию.

Без заполнения данной формы гарантии предприятия-изготовителя не сохраняются.

Наименование организации, осуществившей ввод счетчика в эксплуатацию:

Дата ввода в эксплуатацию _____ 201_ г.

Подпись ответственного лица _____ М.П.

(личная подпись)

Адрес организации _____

_____ тел. _____

8 СВИДЕТЕЛЬСТВО ОБ УПАКОВЫВАНИИ

Счетчик газа турбинный СТГ-_____ № _____
(обозначение) (заводской номер)

Упакован ООО ЭПО «Сигнал»
(наименование или код изготовителя)

согласно требованиям, предусмотренным в действующей технической документации

должность личная подпись расшифровка подписи

год, месяц, число

9 СВИДЕТЕЛЬСТВО О ПРИЕМКЕ

Счетчик газа турбинный СТГ-_____ _____
(обозначение) (заводской номер)

изготовлен и принят в соответствии с обязательными требованиями действующей технической документации и признан годным для эксплуатации.

Начальник ОТК

МП _____
личная подпись расшифровка подписи

год, месяц, число

Представитель цеха _____
личная подпись

Поверитель

МП _____
личная подпись

год, месяц, число

10 СВЕДЕНИЯ О РЕКЛАМАЦИЯХ

10.1 При обнаружении неисправности счетчика в период гарантийного срока потребитель должен представить предприятию-изготовителю рекламационный лист.

Лист рекламаций

- 1 Краткое описание неисправности счетчика.
- 2 Количество часов работы счетчика с начала эксплуатации до возникновения неисправности.
- 3 Наименование организации, осуществившей освидетельствование счетчика.
- 4 Фамилии и подписи специалистов.

Дата

Печать

11 ССЫЛОЧНЫЕ НОРМАТИВНЫЕ ДОКУМЕНТЫ

Обозначение документа, на который дана ссылка	Номер раздела, подраздела, пункта, подпункта, перечисления, приложения, в котором дана ссылка
<p>ГОСТ 8.324-2002 Государственная система обеспечения единства измерений Счетчики газа Методика поверки. ГОСТ 481-80</p>	<p>6.2</p>
<p>Паронит и прокладки из него. Технические условия. ГОСТ 5542-87</p>	<p>2.2.3.14</p>
<p>Газы горючие природные для промышленного и коммунально-бытового назначения. Технические условия. ГОСТ 15150-69</p>	<p>1.2.1</p>
<p>Машины, приборы и другие технические изделия. Исполнения для различных климатических районов. Категории, условия эксплуатации, хранения и транспортирования в части воздействия климатических факторов внешней среды. ГОСТ 12820-80</p>	<p>1.1; 4.1</p>
<p>Фланцы стальные, плоские, приварные Ру от 0,1 до 2,5 МПа (от 1 до 25 кгс/см²). ГОСТ 28724-90</p>	<p>2.2.3.14</p>
<p>Счетчики газа скоростные. Общие технические требования и методы испытаний. ГОСТ 12.2.007.0-75. ССБТ</p>	<p>введение</p>
<p>Изделия электротехнические. Общие требования безопасности. ГОСТ Р 51330.0-99 (МЭК 60079-0-98)</p>	<p>2.1.4</p>
<p>Электрооборудование взрывозащищенное. Часть 0. Общие требования. ГОСТ Р 51330.10-99 (МЭК 60079-11-99)</p>	<p>2.1.1.</p>
<p>Электрооборудование взрывозащищенное. Часть 11. Искробезопасная электрическая цепь i.</p>	<p>2.1.1.</p>
<p>ГОСТ 5915-70</p>	<p>2.2.3.14</p>
<p>Гайки шестигранные класса точности В. Конструкции и размеры. ГОСТ 7798-70</p>	<p>2.2.3.14</p>
<p>Болты с шестигранной головкой класса точности В. Конструкции и размеры.</p>	<p>2.2.3.14</p>

ПРИЛОЖЕНИЕ А (рекомендуемое)
Таблица пропускной способности турбинных счётчиков газа СТГ
в стандартных расходах и зависимости от избыточного давления

Наименование	СТГ 50-100		СТГ 50-100		СТГ 80-160		СТГ 80-250		СТГ 80-400		СТГ 100-250		СТГ 100-400		СТГ 100-650		СТГ 150-650		СТГ 150-800		СТГ 150-1000		СТГ 150-1600	
Диапазон измерения	1:10		1:20		1:20		1:30		1:30		1:20		1:30		1:30		1:20		1:25		1:30		1:30	
Ду, мм Ризб., Мпа	50				80						100						150							
0,0012	10	100	5	100	8	160	8	250	13	400	13	250	13	400	20	650	32	650	32	800	32	1000	50	1600
0,1	20	200	10	200	16	320	16	500	26	800	26	500	26	800	40	1300	64	1300	64	1600	64	2000	100	3200
0,2	30	300	15	300	24	480	24	750	39	1200	39	750	39	1200	60	1950	96	1950	96	2400	96	3000	150	4800
0,3	40	400	20	400	32	640	32	1000	52	1600	52	1000	52	1600	80	2600	128	2600	128	3200	128	4000	200	6400
0,4	50	500	25	500	40	800	40	1250	65	2000	65	1250	65	2000	100	3250	160	3250	160	4000	160	5000	250	8000
0,5	60	600	30	600	48	960	48	1500	78	2400	78	1500	78	2400	120	3900	192	3900	192	4800	192	6000	300	9600
0,6	70	700	35	700	56	1120	56	1750	91	2800	91	1750	91	2800	140	4550	224	4550	224	5600	224	7000	350	11200
0,7	80	800	40	800	64	1280	64	2000	104	3200	104	2000	104	3200	160	5200	256	5200	256	6400	256	8000	400	12800
0,8	90	900	45	900	72	1440	72	2250	117	3600	117	2250	117	3600	180	5850	288	5850	288	7200	288	9000	450	14400
0,9	100	1000	50	1000	80	1600	80	2500	130	4000	130	2500	130	4000	200	6500	320	6500	320	8000	320	10000	500	16000
1,0	110	1100	55	1100	88	1760	88	2750	143	4400	143	2750	143	4400	220	7150	352	7150	352	8800	352	11000	550	17600
1,1	120	1200	60	1200	96	1920	96	3000	156	4800	156	3000	156	4800	240	7800	384	7800	384	9600	384	12000	600	19200
1,2	130	1300	65	1300	104	2080	104	3250	169	5200	169	3250	169	5200	260	8450	416	8450	416	10400	416	13000	650	20800
1,3	140	1400	70	1400	112	2240	112	3500	182	5600	182	3500	182	5600	280	9100	448	9100	448	11200	448	14000	700	22400
1,4	150	1500	75	1500	120	2400	120	3750	195	6000	195	3750	195	6000	300	9750	480	9750	480	12000	480	15000	750	24000
1,5	160	1600	80	1600	128	2560	128	4000	208	6400	208	4000	208	6400	320	10400	512	10400	512	12800	512	16000	800	25600
1,6	170	1700	85	1700	136	2720	136	4250	221	6800	221	4250	221	6800	340	11050	544	11050	544	13600	544	17000	850	27200

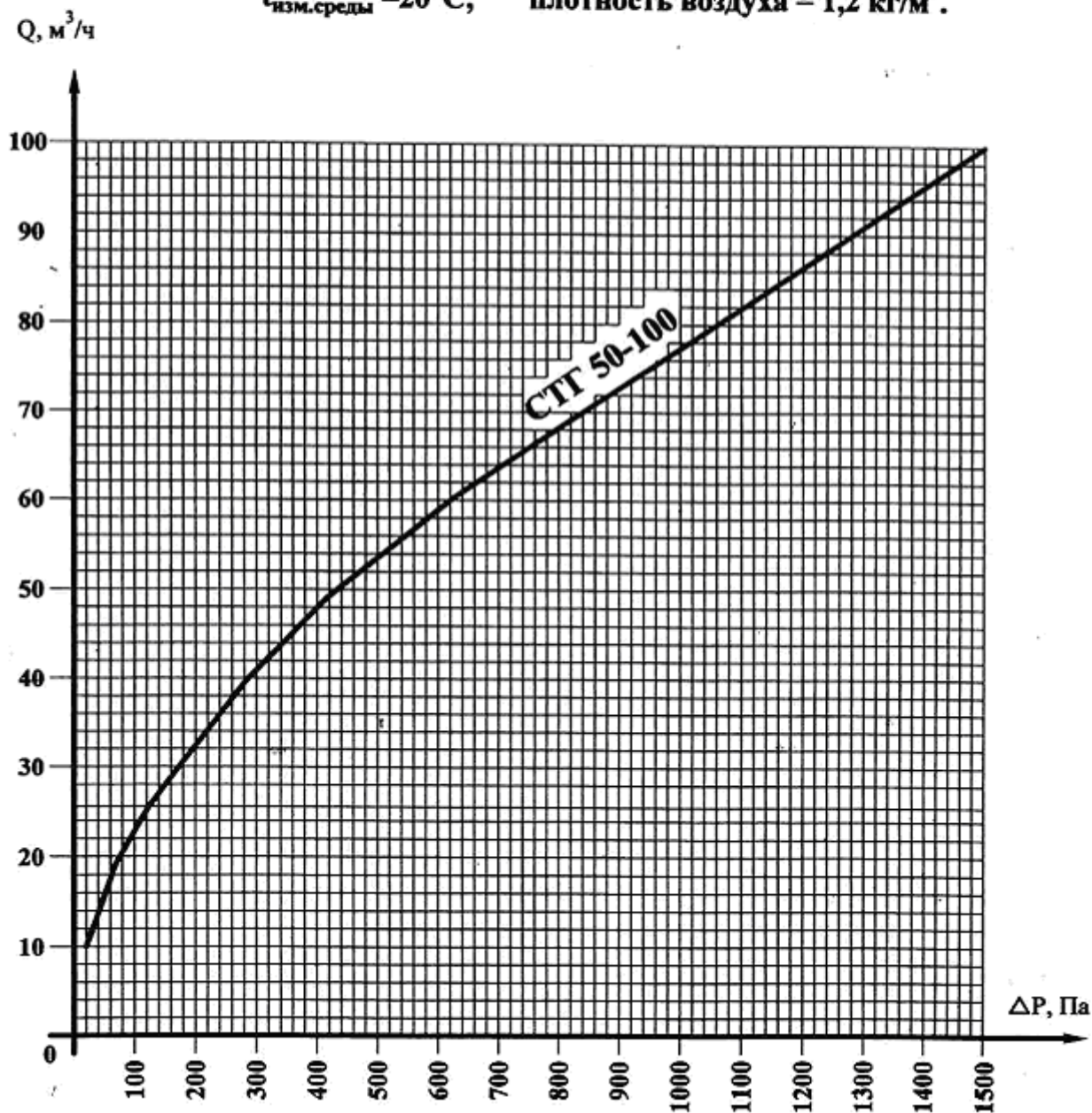
Приложение Б (рекомендуемое)

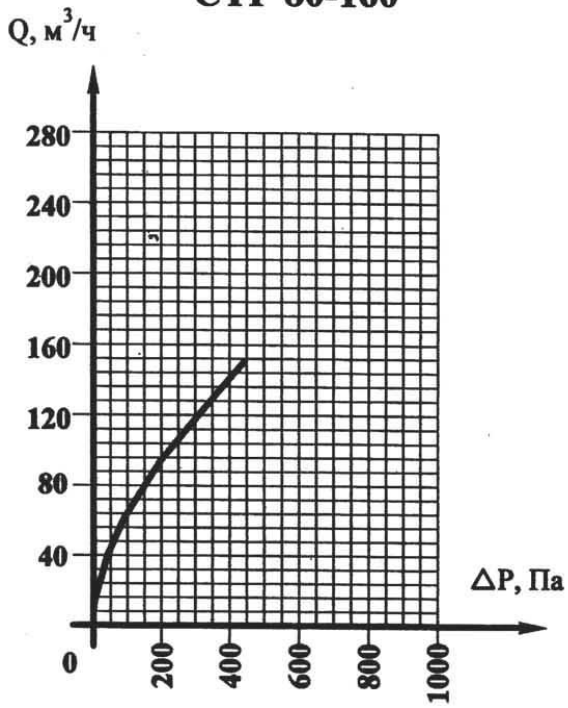
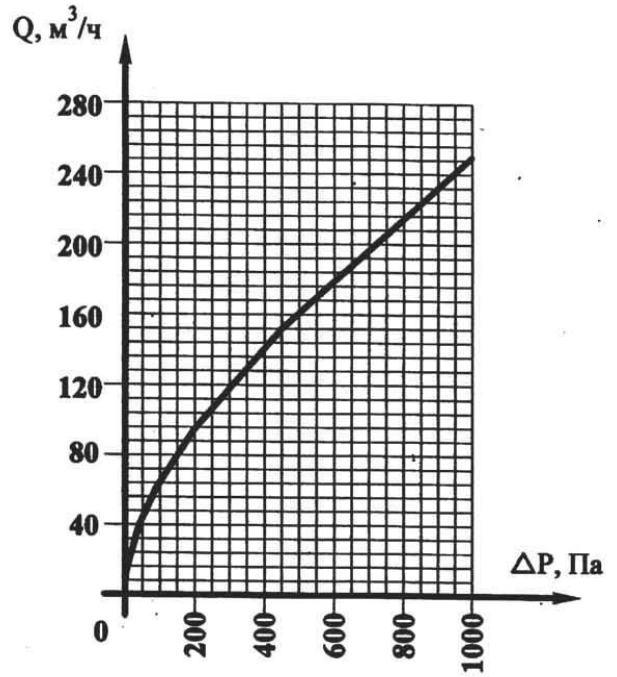
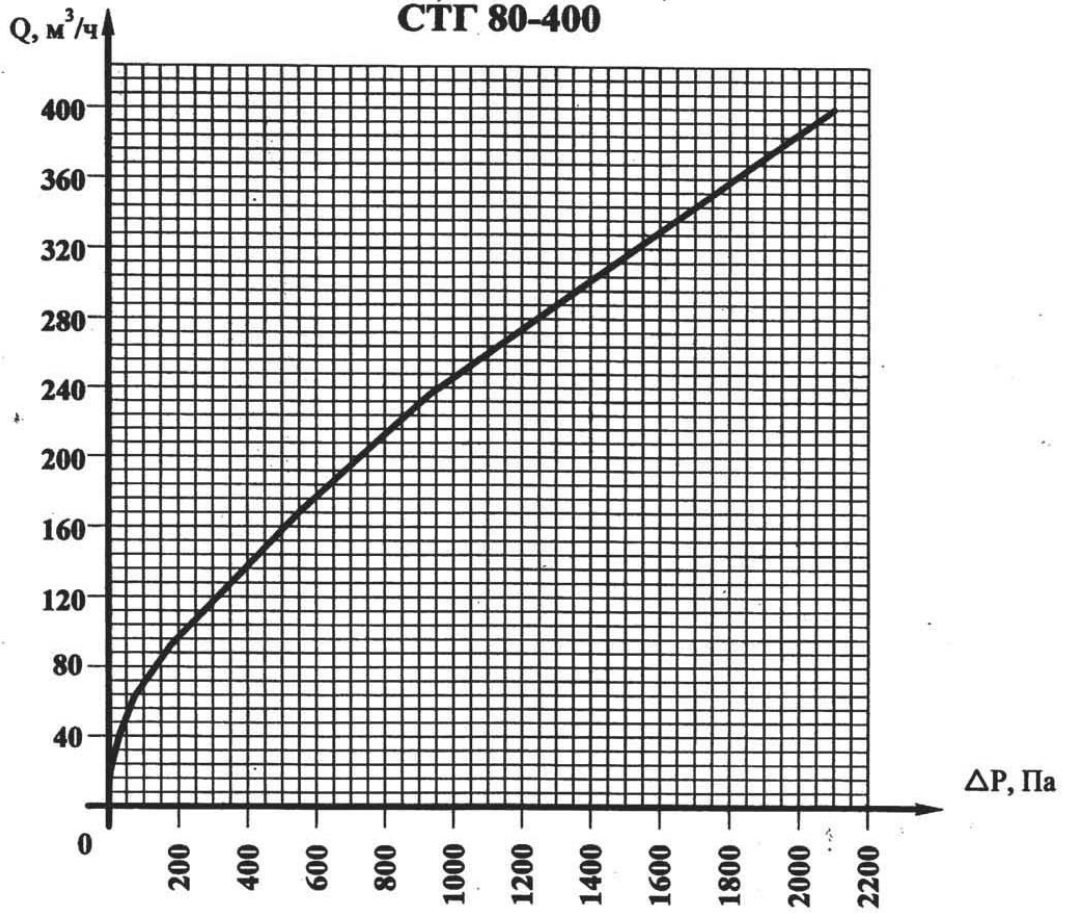
Графики потери давления на турбинных счетчиках газа СТГ в зависимости от расхода

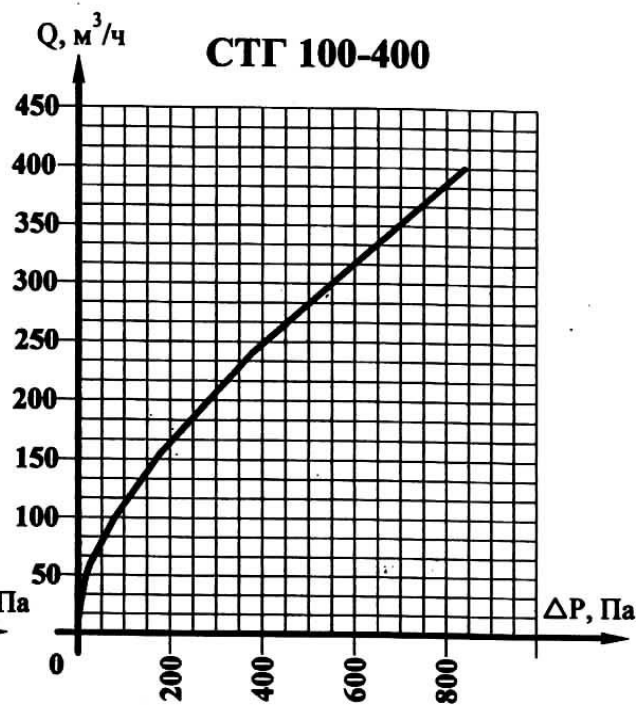
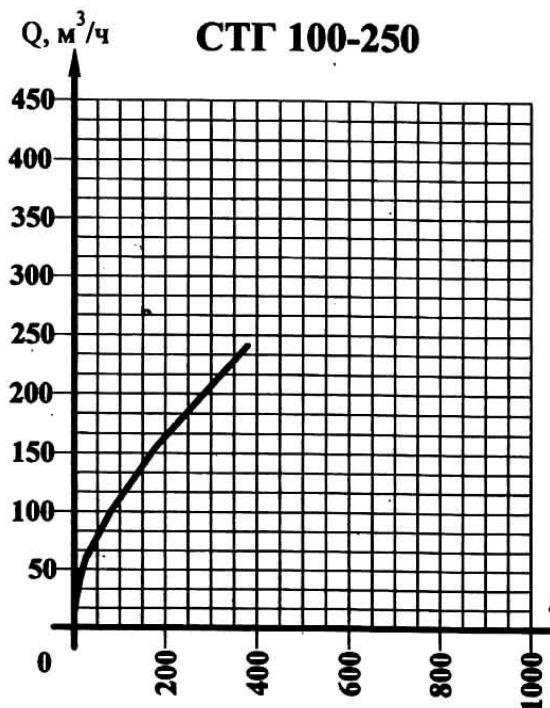
Примечание: Данные потери давления определены при следующих условиях:

$P_{\text{атм.}} = 760$ мм. рт. ст.; влажность = 40%;

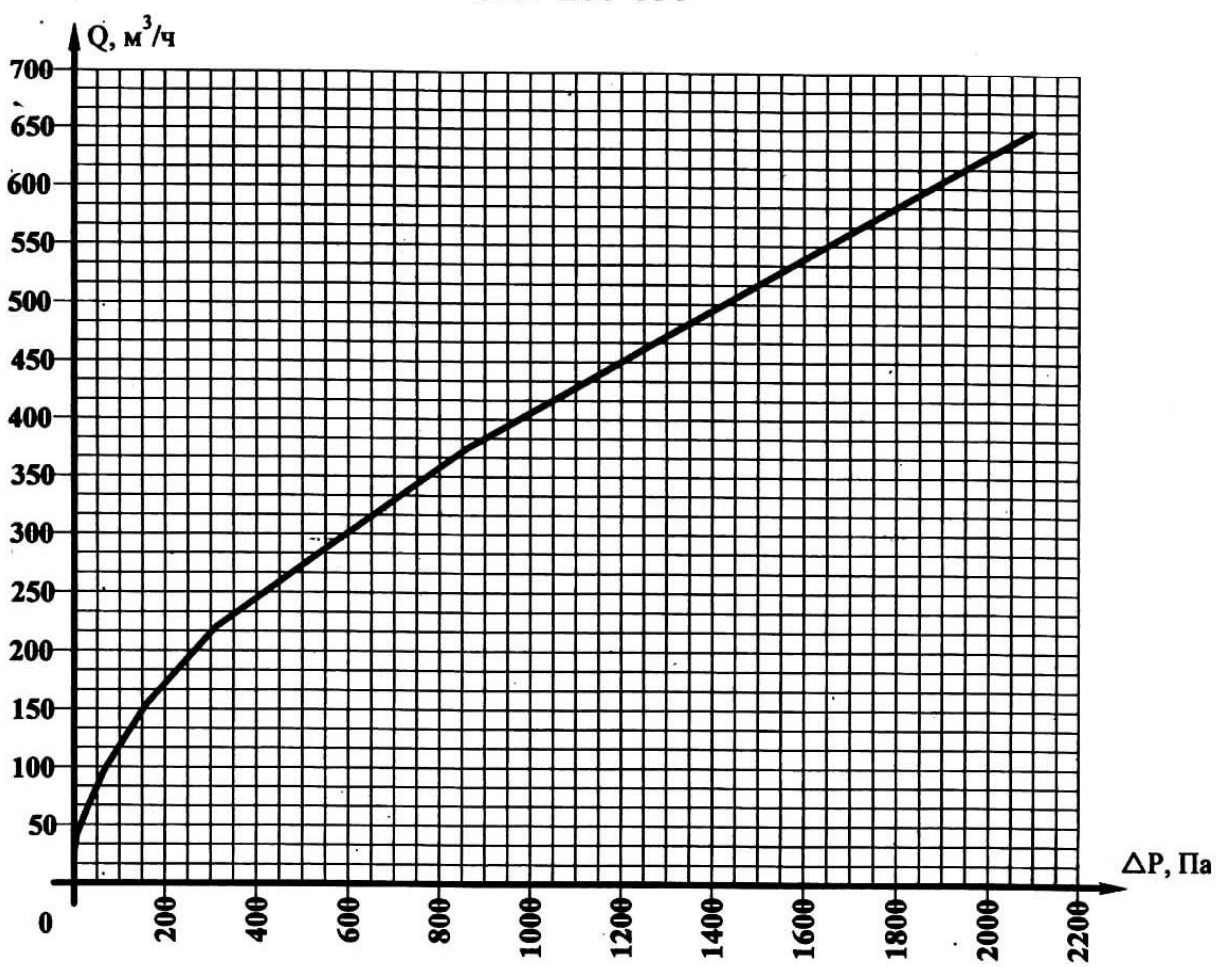
$t_{\text{изм.среды}} = 20^{\circ}\text{C}$; плотность воздуха = $1,2$ кг/м³.

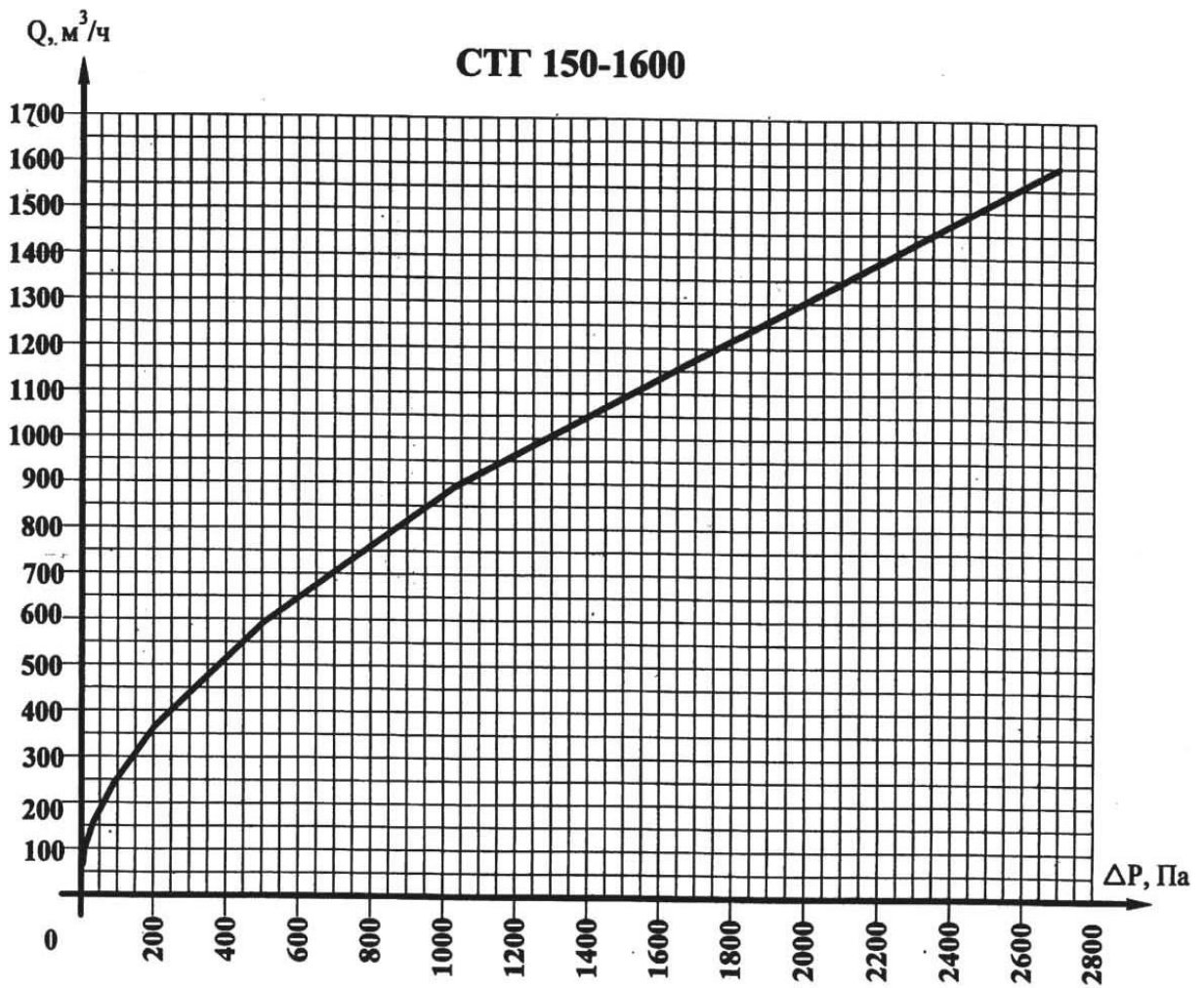
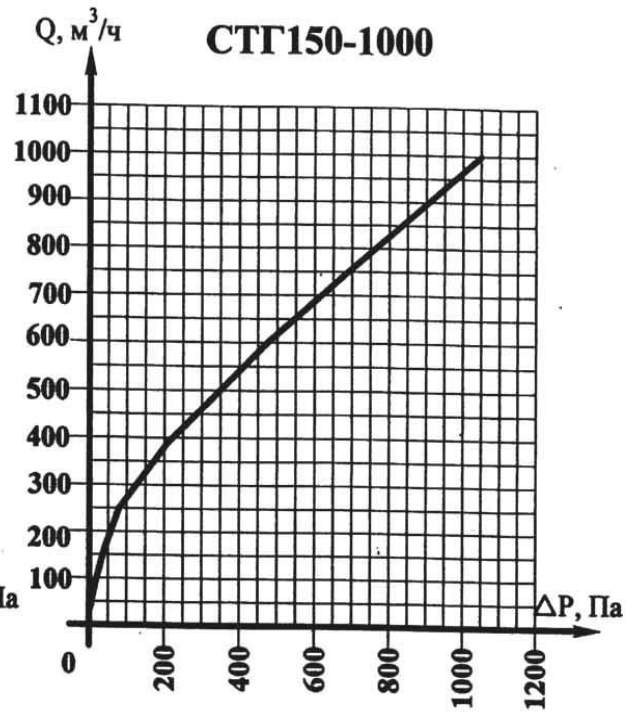
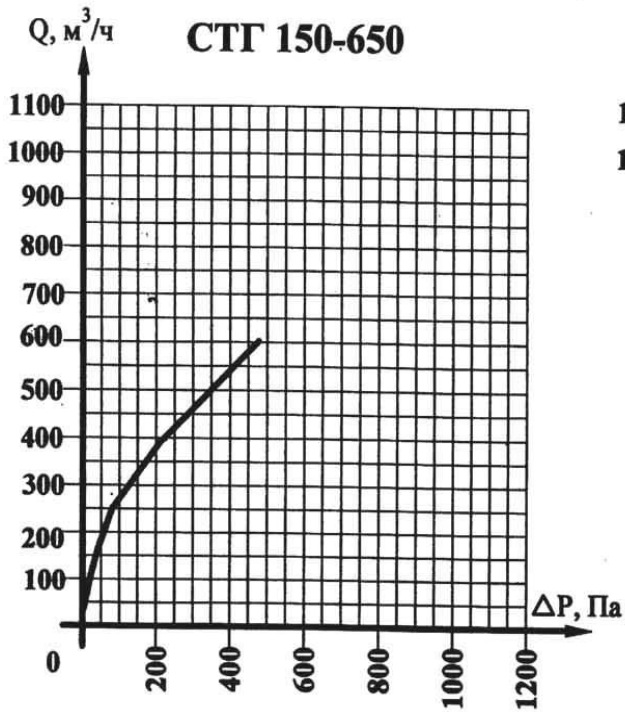


СТГ 80-160**СТГ 80-250****СТГ 80-400**



СТГ 100-650





ПРИЛОЖЕНИЕ В (рекомендуемое)

СЕРВИСНЫЕ ЦЕНТРЫ

Россия			
Город	Наименование организации	Адрес	Телефон
Екатеринбург	ООО «Торговый дом Акустика»	пр-кт Ленина, 22а	(343) 379-33-72, 333-00-89
Липецк	ОАО «Липецкоблгаз»	ул. Неделина, 25	(4742) 23-85-85), 22-44-36
Москва	ООО «ПКФ Теплогаз-центр»	ул. Митинская, 12	(495) 937-63-43
Нижний Новгород	ООО «СИМЕТРОН»	ул. Родионова д. 134	(831) 432-89-00, 434-93-47
ул. Оренбург	ООО «Эталон Регион Сервис»	ул. Беляевская 8	(3532) 99-54-54, 99-54-53
Санкт-Петербург	ЗАО «ЭСКАП»	ул. Учительская, 23	(812) 554-36-66, 294-06-18
Санкт-Петербург	ООО «ПиТ-Спецприборсервис»	пр. Энгельса, д. 71	(812) 554-36-66, 554-05-88
Саранск	ООО «Мордоврегионгаз»	ул. Большевикская 11Б	(8345) 28-02-25
Смоленск	ООО «Смоленскрегионгаз »	ул. Исаковского, д. 28	(4812) 38-87-59, 38-15-63, 68-34-82
Тамбов	ООО «Эталон»	ул. Астраханская, д. 213-а	(4752) 47-81-58, 70-14-96
Энгельс	ООО ЭПО «Сигнал»	Энгельс-19	(8453) 75-04-85
Белоруссия			
Минск	РУП «БЕЛГАЗТЕХНИКА»	ул. Гурского, 30	/17/ 251-03-23, 252-47-06, 251-82-55
Узбекистан			
Ташкент	СП «Крокус Газ Сервис»	Пересечение улиц Узбекистан овози и С. Азимова	/371/ 232-21-22, 236-39-63, 236-39-64

ПРИЛОЖЕНИЕ Г (рекомендуемое)

ДИЛЕРЫ И ПОСТАВЩИКИ

Россия			
Белгород	ООО «Газэнергосервис»	ул. Некрасова, 17а	(4722) 31-58-69, 8(951) 134-57-56, 8(920) 200-44-32
Воронеж	ООО «Монтажавтоматика»	ул. Гайдара, 1	(4732) 32-17-31, 21-54-85
Екатеринбург	ООО «Торговый дом Акустика»	пр-кт. Ленина, 22а	(343) 379-33-72, 333-00-89
Москва	ООО «ПКФТеплогаз-Центр»	ул. Митинская, 12	(495) 937-63-43
Нижний Новгород	ООО «СИМЕТРОН»	ул. Родионова д. 134	(831) 432-89-00, 434-93-47
Пенза	ОАО «Пензагазификация»	ул. М. Горького, 50	(8412) 55-36-87, 55-35-40
Санкт-Петербург	ООО «Армагаз СПб»	ул. Партизанская, д.27	(812) 331-92-59, 331-92-60
Саратов	ООО «Газсбытсервис»	ул. Орджоникидзе, д 117	(8452) 728-715, 720-383, 728-198
Смоленск	ИП Тимофеев Александр Владимирович	ул. Нормандия Неман д. 31	(4812) 38-87-59
Ставрополь	ООО Фирма «Форгаз»	ул. Свердлова, 14	(8652) 24-06-69
Ставрополь	ООО ПМП «Телемеханика»	ул. Ленина, 408	(8652) 56-21-44, 56-21-45
Тамбов	ООО «Эталон»	ул. Астраханская, д. 213-а	(4752) 47-81-58, 70-14-96
Тюмень	ООО «Алетейя»	ул. Дружбы, д. 128, корп.1	(3452) 79-88-72, 79-88-73 ф.260-900, 500-144
Тюмень	ЗАО ИПФ «Теплоэнергоприбор»	ул. Одесская, 9	(3452) 521-835, 316-204, 783-225
Ульяновск	ООО «Энергоремонт»	Промплощадка ОАО «Станкостроительный з-д «Профиль»	(8422) 46-16-60, 47-23-69
Челябинск	ООО ПКФ «Уралгазкомплект»	ул. Блюхера, д.4	(3512) 32-05-80, 61-79-67
Белоруссия			
Гродно	ОДО «Промэнергосбережение»	пер. Держинского, д.2	(152) 48-59-83
Минск	ООО «Ивиди»	пл. Свободы, 23, к.90а	(17) 280-87-02, 331-04-72, 660-53-15
Казахстан			
Уральск	ИП Гоношилин Валерий Юрьевич	проспект Достык 240-8	(7) 30-16-86
Узбекистан			
Ташкент	СП «Крокус Газ Сервис»	Пересечение улиц Узбекистан овози и С. Азимова	(371) 232-21-22, 236-39-63 236-39-64